

I + ME ACTIA  
Informatik und Mikro-Elektronik  
GmbH  
Dresdenstr. 17/18  
D-38124 Braunschweig  
Germany  
Tel.: ++ 49 (0) 531 38701-0  
Fax: ++ 49 (0) 531 38701-88  
[www.ime-actia.com](http://www.ime-actia.com)



## Installation

### PassThru+ XS 2G (Bluetooth)





© 2009 I+ME ACTIA GmbH Alle Rechte vorbehalten.

Jegliche Vervielfältigung oder Weiterverbreitung dieses Dokumentes in jedem Medium als Ganzes oder in Teilen bedarf der schriftlichen Zustimmung der I+ME ACTIA GmbH.



## Inhalt

1. Allgemeines.....	4
2. Systemvoraussetzungen .....	5
3. Installation.....	6
3.1 Erkennen des Gerätes .....	6
3.2 Paarbildung .....	9
4. Aufbau der Verbindung .....	11
4.1 Konfigurieren des PassThru+ XS (Bluetooth) Gerätes.....	11
4.2 Anschluß des Gerätes.....	12



## 1. ALLGEMEINES

Dieses Dokument beschreibt die Installation und Nutzung des Passthru+ XS 2G (Bluetooth) der I+ME ACTIA GmbH. Zunächst wird der Zuordnungsprozess der Bluetooth-Verbindung erläutert.

Der Zuordnungsprozess wird an einem Microsoft Bluetooth Stack gezeigt, der in Windows XP mit Service Pack 2 integriert ist. Falls ein Widcomm Bluetooth Stack eingesetzt wird, verläuft der Zuordnungsprozess analog.



## 2. SYSTEMVORAUSSETZUNGEN

Der in diesem Dokument beschriebene Ablauf wurde mit den folgenden Komponenten durchgeführt.

1. PassThru+ XS 2G (Bluetooth)
2. Developer oder Workshop Version der PassThru API
3. Ein Bluetooth USB Dongle der den Microsoft Bluetooth Stack nutzt
4. Windows XP SP2 (ab SP2 ist der Microsoft Bluetooth Stack integriert)

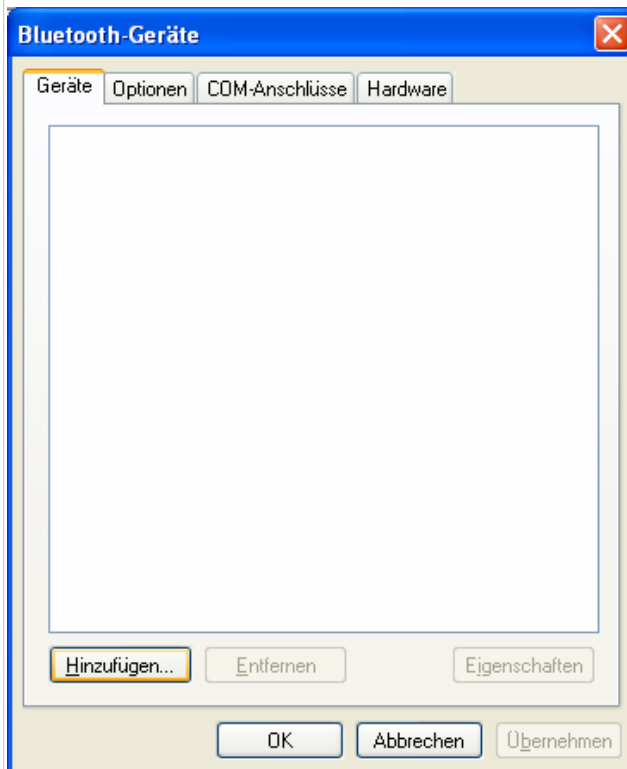
Es wird angenommen, dass der Bluetooth USB Dongle eines anderen Herstellers bereits installiert ist, ebenso die PassThru API. Weiterhin ist das PassThru+ XS 2G (Bluetooth) mit Spannung versorgt und die Entfernung zwischen dem Dongle und dem PassThru+ XS 2G (Bluetooth) ist innerhalb des Funktionsbereichs.

Es wurden folgende Bluetooth USB Adapter mit gutem Ergebnis getestet:

- ANYCOM USB-250 Bluetooth USB Adapter (Windows-Stack)
- Sitecom Bluetooth 2.0 USB Adapter (Windows-Stack)
- GIGABYTE GN-BT03D Bluetooth V2.0 Dongle (Windows-Stack)

### 3. INSTALLATION

#### 3.1 ERKENNEN DES GERÄTES



Hinzufügen eines neuen Gerätes, Klick auf den **Hinzufügen...** Button.



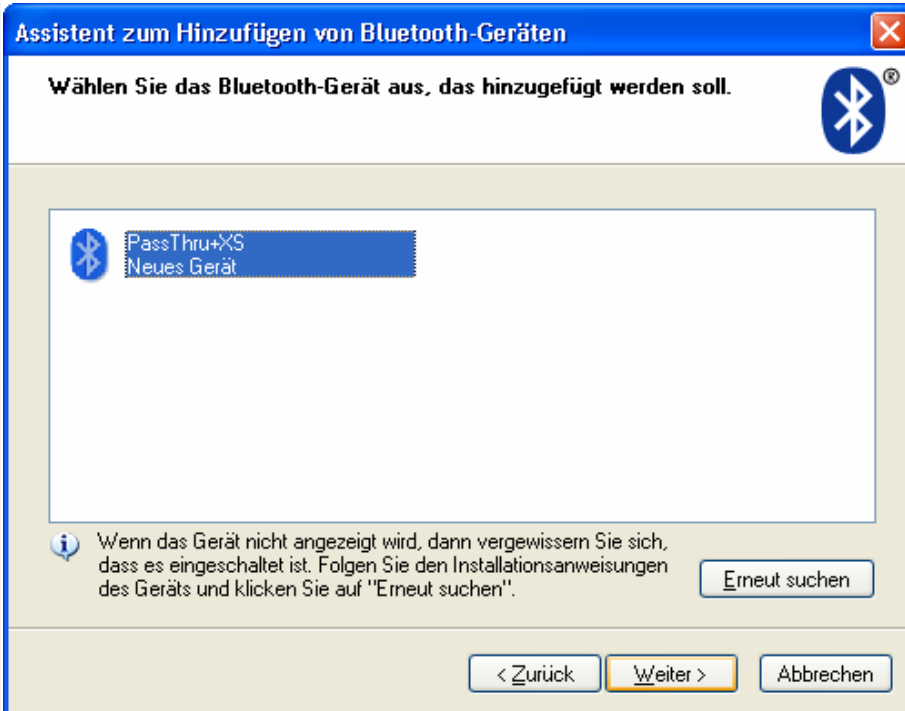
Folgen Sie den Anweisungen und klicken Sie auf den **Weiter >** Button.



Neue Geräte werden gesucht.



Ein PassThru+ XS wurde gefunden.




Klicken Sie auf das Symbol des neuen Gerätes, um es auszuwählen.  
Klicken Sie auf den **Weiter >** Button.

## 3.2 PAARBILDUNG

Assistent zum Hinzufügen von Bluetooth-Geräten
✕

**Müssen Sie einen Hauptschlüssel für das Bluetooth-Gerät hinzufügen?**



Informationen zur Beantwortung dieser Frage finden Sie im Abschnitt "Bluetooth" der Gerätedokumentation. Wenn die Dokumentation einen Hauptschlüssel enthält, dann verwenden Sie diesen.

Hauptschlüssel automatisch auswählen

Hauptschlüssel aus der Dokumentation verwenden:

Eigenen Hauptschlüssel auswählen:


Keinen Hauptschlüssel verwenden

Sie sollten immer einen Hauptschlüssel verwenden, es sei denn, das Gerät unterstützt keinen. Es wird empfohlen, dass der Hauptschlüssel zwischen 8 und 16 Ziffern lang ist. Je länger der Hauptschlüssel, desto sicherer ist die Übertragung.

Wählen Sie "Hauptschlüssel aus der Dokumentation verwenden".  
Geben Sie das Schlüsselwort "ACTIA" ein.  
Klicken Sie auf den **Weiter >** Button.

Assistent zum Hinzufügen von Bluetooth-Geräten
✕

**Hauptschlüssel werden ausgetauscht.**



Geben Sie den Hauptschlüssel mit Hilfe des Bluetooth-Geräts ein, wenn Sie dazu aufgefordert werden.

Weitere Informationen betreffend der Eingabe des Hauptschlüssels erhalten Sie in der Gerätedokumentation.

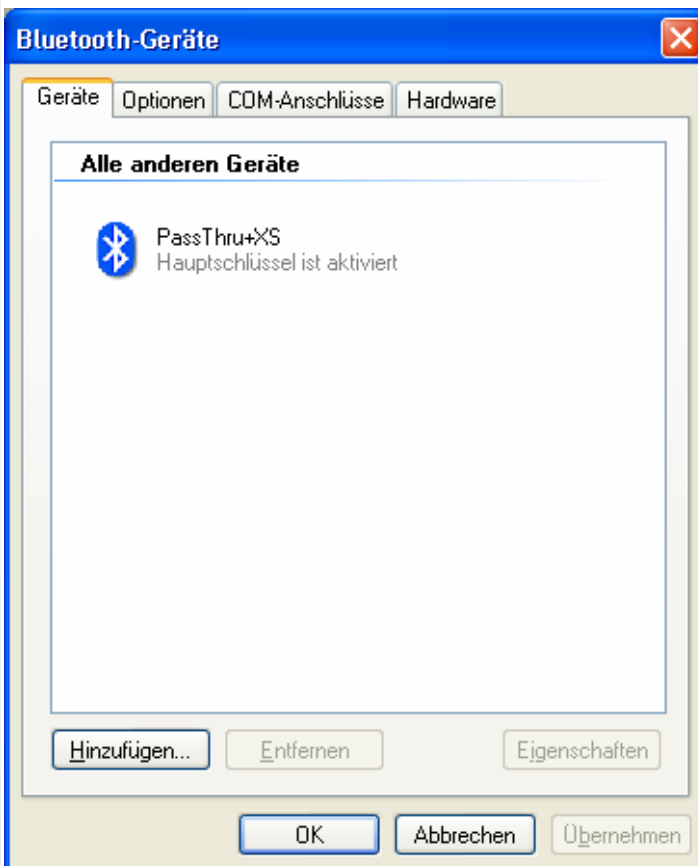
- Verbindung wird hergestellt...
- Geben Sie den Hauptschlüssel jetzt auf dem Bluetooth-Gerät ein.  

Hauptschlüssel:     ACTIA
- ▶ Bluetooth-Gerät wird installiert...**

Die Verbindung wird hergestellt, der Schlüssel wird ausgetauscht, das Gerät wird installiert.



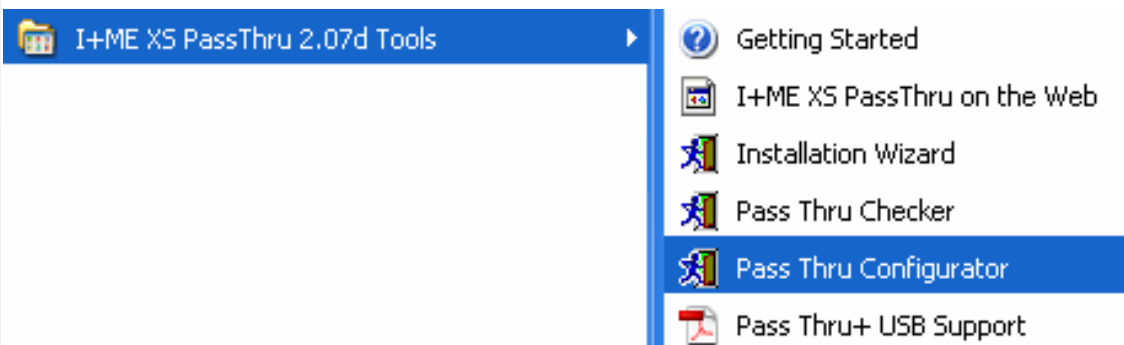
Der ausgehende COM-Anschluß muß für die weitere Kommunikation benutzt werden. Klicken Sie auf den **Fertig stellen** Button.



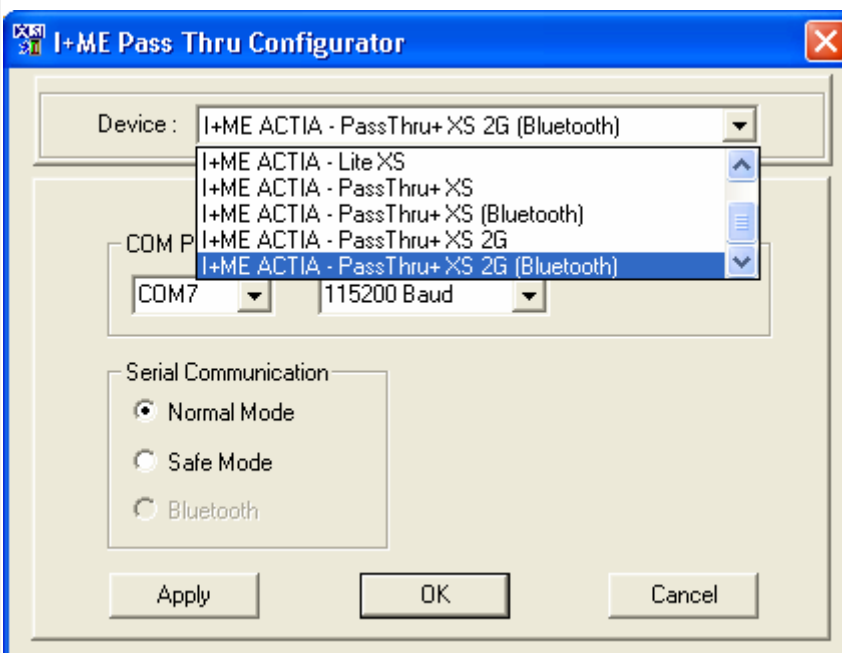
Jetzt ist der Installationsprozess beendet. Klicken Sie auf den **OK** Button.

## 4. AUFBAU DER VERBINDUNG

### 4.1 KONFIGURIEREN DES PASSTHRU+ XS (BLUETOOTH) GERÄTES



Starten Sie den "Pass Thru Configurator" aus dem Windows Start Menu.



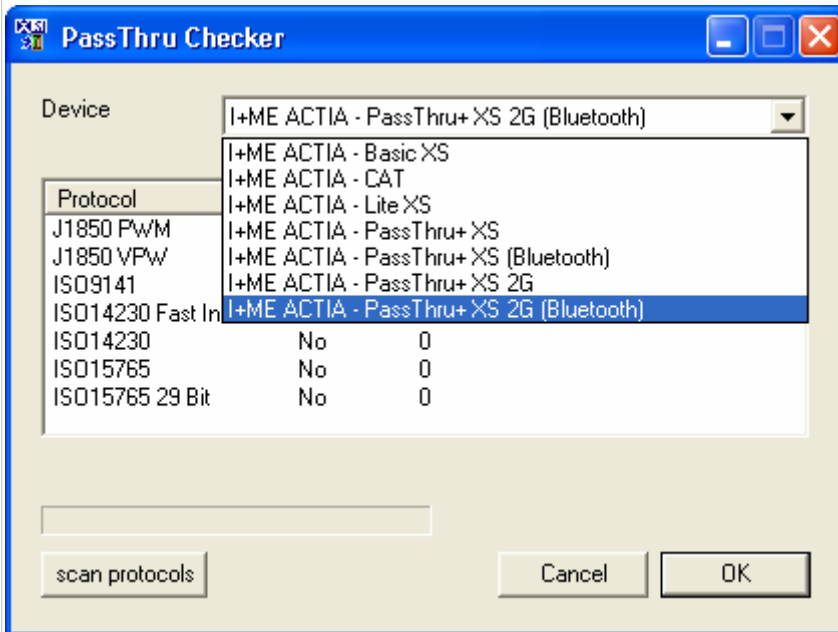
Wählen Sie das Gerät 'I+ME ACTIA - PassThru+ XS (Bluetooth)' aus.  
In der Liste können weitere installierte Geräte erscheinen oder nicht installierte fehlen.

Der ausgehende COM-Anschluß muß ausgewählt werden.

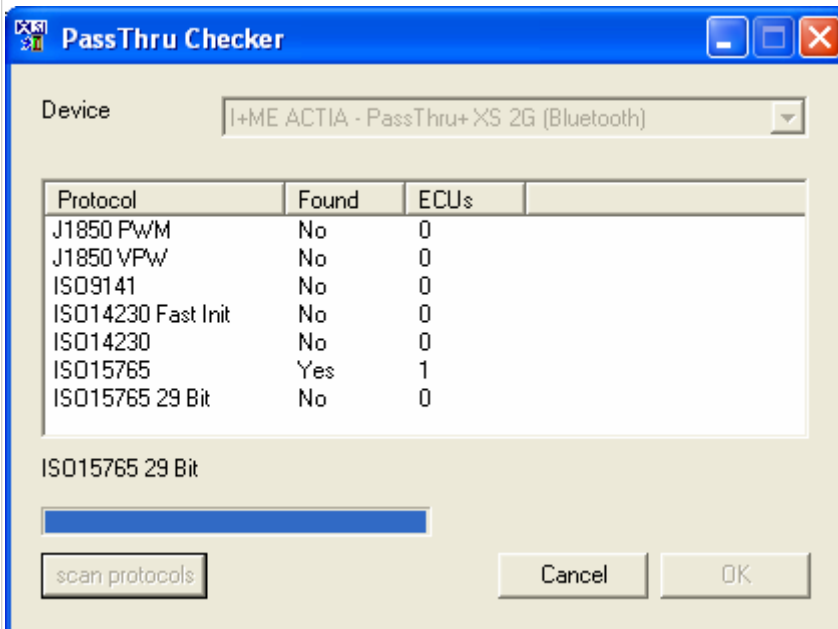
Klicken Sie auf den **OK** Button.  
Die Konfiguration ist nun ausgewählt.

## 4.2 ANSCHLUß DES GERÄTES

Das Gerät ist mit dem Fahrzeug verbunden und wird von dort mit Strom versorgt. Starten Sie als Schnelltest den "Pass Thru Checker" aus dem Windows Start Menue.



Nach Auswahl des Gerätes (Device), klicken Sie bitte auf den „scan protocols“ Button. Nun wird nach Steuergeräten gesucht.



Ein Steuergerät wurde gefunden. Die Verbindung ist in Ordnung.

Wird kein Steuergerät gefunden oder nicht alle angeschlossenen, kann die Verbindung trotzdem in Ordnung sein. In diesem Fall reagiert das Steuergerät nicht auf die Ansprache, was verschiedene Ursachen haben kann. Der "Pass Thru Checker" ist lediglich ein Schnelltest, der nicht alle möglichen Konfigurationen abdecken kann.